

# RAPORT

## privind utilizarea fondului rutier în perioada anului 2012

Obiectivul general de utilizare a mijloacelor fondului rutier constă în asigurarea dezvoltării unitare a rețelei drumurilor publice, utilizarea eficientă și transparentă a resurselor financiare și materiale, alocate pentru dezvoltarea și întreținerea gospodăriei rutiere.

### Structura administrării drumurilor publice

Drumurile publice (naționale și locale) din Republica Moldova sînt administrate de către Ministerul Transporturilor și Infrastructurii Drumurilor prin intermediul Î.S. "Administrația de Stat a Drumurilor".

Executarea nemijlocită a lucrărilor de administrare și întreținere a drumurilor publice în anul 2012 s-a efectuat de 39 de întreprinderi de exploatare a drumurilor în baza de contract cu Î.S. "Administrația de Stat a Drumurilor".

### Rețeaua drumurilor publice

Î.S. "Administrația de Stat a Drumurilor" administrează 9352 km, din care 3336 km – drumuri naționale și 6016 km - drumuri locale.



Structura rețelei drumurilor publice la situația din 01.01.2013 este prezentată în tabelul 1 și figura 1

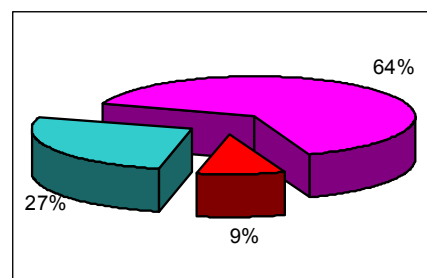
Tabelul 1

Tipul îmbrăcămintei		Total drumuri publice	Naționale		Locale	
			total	inclusiv		
				magistrale		republicane
Lungimea totală, km		9352	3336	820	2516	6016
din care:						
Îmbrăcăminte modernizată	km	5380	2945	799	2146	2435
	%	57,5	88,2	97,4	85,3	40,5
Îmbrăcăminte bituminoasă ușoară	km	482	139	18	121	343
	%	5,2	4,2	2,3	4,8	5,7
Drumuri pietruite	km	2973	252	3	249	2721
	%	31,8	7,6	0,4	9,9	45,2
Drumuri din pământ	km	517	-	-	-	517
	%	5,5	-	-	-	8,6

## Rețeaua drumurilor publice administrate de ASD

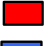
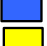



la starea din 01 ianuarie 2013

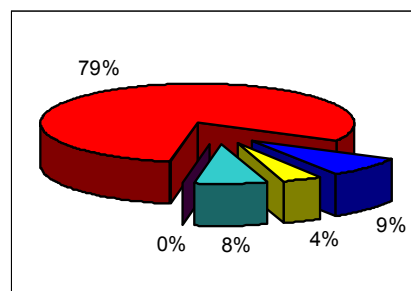
<b>Drumuri publice</b>	
inclusiv :	
	<b>naționale magistrale</b> 820 km
	<b>naționale republicane</b> 2516 km
	<b>locale</b> 6016 km
<hr/>	
<b>Total :</b>	<b>9352 km</b>



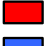
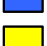



## Tipuri de îmbrăcămînți pe drumurile publice

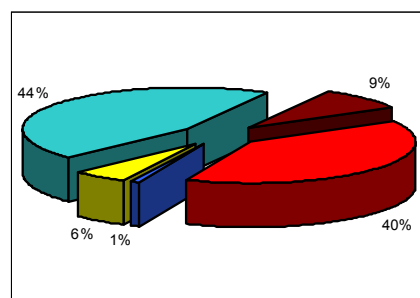
### naționale

	<b>beton asfaltic</b> 2658 km
	<b>beton de ciment</b> 287 km
	<b>bituminoase ușoare</b> 139 km
	<b>pietruiri</b> 252 km
	<b>pămînt</b> km
<hr/>	
<b>Total :</b>	<b>3336 km</b>



### locale

	<b>beton asfaltic</b> 2393 km
	<b>beton de ciment</b> 42 km
	<b>bituminoase ușoare</b> 343 km
	<b>pietruiri</b> 2721 km
	<b>pămînt</b> 517 km
<hr/>	
<b>Total :</b>	<b>6016 km</b>



### **Suportul financiar al gospodăriei rutiere**

Conform Legii bugetului de stat pentru anul 2012 nr. 282 din 27 decembrie 2011 volumul fondului rutier a fost stabilit în mărime de 1024,815 milioane lei. Pe parcursul anului 2012 în fondul rutier s-au acumulat în total 935,839 milioane lei, care au fost transferate integral de către Ministerul Finanțelor Ministerului transporturilor și Infrastructurii Drumurilor. Divergența față de volumul planificat a constituit 51,2 mil. lei.

Volumul acumulărilor pe fiecare sursă a fondului rutier este prezentat în tabelul 2.

mii lei

**Tabelul 2**

<b>Denumirea surselor</b>	<b>Volumul acumulărilor</b>
<b><i>Din contul accizelor la benzina și motorina (80%)</i></b>	<b><i>759763,1</i></b>
<b><i>Din contul accizelor la gaze lichefiate</i></b>	<b><i>13400,0</i></b>
<b><i>Din contul accizelor la produsele altele de cât benzina și motorina (80%)</i></b>	<b><i>1230,0</i></b>
<b><i>Încasările în fondul rutier din taxe, total</i></b>	<b><i>161425,1</i></b>
- Taxa pentru folosirea drumurilor Republicii Moldova de către autovehiculele neînmatriculate în Republica Moldova	576,1
- Taxa pentru folosirea drumurilor de către autovehiculele înmatriculate în Republica Moldova	104545,8
- Taxa pentru folosirea drumurilor de către autovehiculele ale căror masa totală, sarcina masică pe osie sau a căror gabarite depășesc limitele admise	5053,4
- Taxa de eliberare a autorizațiilor pentru transporturi rutiere internaționale	40137,3
- Taxa pentru folosirea zonei de protecție a drumurilor din afara perimetrului localităților pentru efectuarea lucrărilor de construcție și montaj	157,9
- Taxa pentru comercializarea gazelor naturale destinate utilizării în calitate de carburanți pentru unitățile de transport auto	5601,5
- Taxa pentru folosirea zonei de protecție a drumurilor din afara perimetrului localităților pentru amplasarea publicității exterioare	1128,8
- Taxa pentru folosirea zonei de protecție a drumurilor din afara perimetrului localităților pentru amplasarea obiectivelor de prestare a serviciilor rutiere	872,6
- Vinieta	3351,7
<b><i>Amenzi pentru nerespectarea regulilor de transport a călătorilor</i></b>	<b><i>21,1</i></b>

Totodată din contul surselor suplimentare, formate din aplicarea penalităților agenților economici pentru încălcarea clauzelor contractuale și comercializarea materialului lemnos, obținut în rezultatul defrișării arborilor uscați din zona drumurilor publice, s-au acumulat 8,48 milioane lei.

### **Utilizarea fondului rutier**

Conform Programului privind repartizarea mijloacelor fondului rutier pe anul 2012, aprobat prin Hotărârea Guvernului nr.172 din 21 martie 2012 cu modificările ulterioare prin Hotărârile Guvernului nr. 961 din 20 decembrie 2012, cheltuielile totale pentru lucrările de reparație și întreținere a drumurilor publice au fost stabilite în volum de 1024,815 milioane lei. Volumul lucrărilor de reparație și întreținere a drumurilor publice executate pe parcursul anului 2012 din contul mijloacelor fondului rutier a constituit 1033,30 milioane lei. Datoriile formate față de antreprenori pentru lucrările executate în anul 2012 în sumă de 51,2 milioane lei vor fi achitate din mijloacele fondului rutier preconizate pentru anul 2013.

Repartizarea mijloacelor fondului rutier pe capitole de cheltuieli precum și utilizarea mijloacelor alocate este prezentat în tabelul 3.

Tabelul 3  
milioane lei

Articolul de cheltuieli		Volumul de mijloace, planificat			Valorificare a mijloacelor financiare alocate
		Total	inclusiv pentru drumurile		
			naționale	locale	
1	2	3	4	5	
<b>Total</b>		<b>1024,82</b>	<b>706,10</b>	<b>318,72</b>	<b>1033,30</b>
<b>1.</b>	<b>Întreținerea drumurilor - total</b>	<b>858,36</b>	<b>576,31</b>	<b>282,05</b>	<b>866,84</b>
	inclusiv:				
	întreținerea curentă a sistemului rutier și a lucrărilor de artă (plombarea gropilor, profilarea părții carosabile cu adaos de material, întreținerea terasamentului și sistemelor de evacuare a apelor, întreținerea lucrărilor de artă, lucrări accidentale: inundații, cutremure, alunecări de teren, etc);	165,04	82,98	82,06	172,105
	Reparații curente și tratamente	542,99	366,79	176,20	544,40
	lucrări pentru asigurarea securității circulației rutiere (marcajul rutier, întreținerea mijloacelor tehnice pentru siguranța circulației rutiere și de informare);	57,00	52,58	4,42	57,00
	crearea de spații verzi în zonele de protecție a drumurilor (plantarea arborilor și arbuștilor și întreținerea lor);	1,52	1,15	0,37	1,52
	întreținerea drumurilor pe timp de iarnă (dezzăpezirea, combaterea poleiului);	64,51	50,11	14,4	64,51
	evidența tehnică a drumurilor, exploatarea și dezvoltarea sistemului de administrare optimizată PMS;	2,00	2,00	0,00	2,00
	elaborarea documentelor normative și lucrările de proiectare tehnologică;	2,00	2,00	0,00	2,00
	administrarea drumurilor publice.	18,47	13,88	4,59	18,47
	controlul sarcinii pe osie	4,83	4,83	0,00	4,83
<b>2</b>	<b>Reparația drumurilor și construcțiilor inginerești</b>	<b>83,62</b>	<b>54,66</b>	<b>28,96</b>	<b>83,62</b>
<b>3</b>	<b>Lucrări de proiectare</b>	<b>27,12</b>	<b>19,41</b>	<b>7,71</b>	<b>27,12</b>
<b>4</b>	<b>Procurarea de mașini, autospeciale și utilaje pentru întreținerea și administrarea drumurilor</b>	<b>55,72</b>	<b>55,72</b>	<b>0,00</b>	<b>55,72</b>

La planificarea și realizarea lucrărilor de întreținere și reparație a drumurilor s-a ținut cont de următoarele principii de baza:

a) executarea de urgență a lucrărilor accidentale datorate calamităților naturale, accidentelor rutiere în scopul restabilirii circulației;

b) acordarea priorității în planificarea lucrărilor de întreținere și reparații pentru drumurile mai frecvent utilizate de traficul internațional, traseelor importante din punct de vedere economic, social, administrativ și turistic;

c) obținerea unei eficiențe maxime a utilizării fondurilor pentru reparația și întreținerea drumurilor publice.

Pe parcursul perioadei de raportare s-au efectuat lucrări de întreținere și reparație curentă pe o lungime totală de 7240 km, inclusiv 3210 km drumuri naționale și 4030 km drumuri locale.

Lucrările de reparație curentă a îmbrăcămintei rutiere din beton asfaltic au fost efectuate cu utilizarea mixturii asfaltice în cantitate de 97,1 mii tone, inclusiv pe drumuri naționale - 76,1 mii tone și pe drumuri locale – 21,0 mii tone.

Pe drumurile cu îmbrăcăminte din beton asfaltic, la situația din 31.12.2012, s-au executat următoarele tipuri de lucrări de bază:

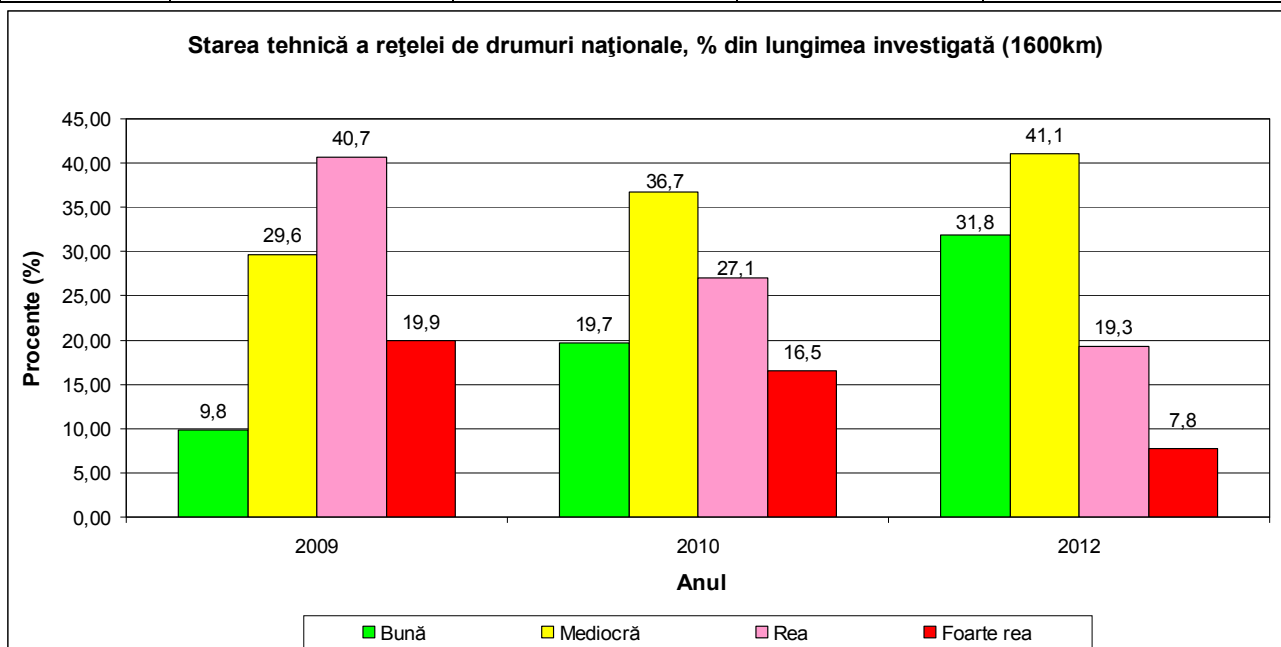
- tratament bituminos - 325 km;
- frezarea denivelărilor – 126,0 mii m<sup>2</sup>;
- aplicarea straturilor de egalizare – 453,1 mii m<sup>2</sup>;
- aplicarea straturilor noi din beton asfaltic – 286,2 mii m<sup>2</sup>;
- plombarea gropilor – 161,8 mii m<sup>2</sup>.

Conform rezultatelor măsurărilor instrumentale efectuate în anul 2012 pe o lungime de 1600 km drumuri naționale starea tehnică a rețelei drumurilor (indicele mediu al planeității) s-a îmbunătățit simțitor față de anii precedenți.

Situația comparativă față de anii precedenți (anii în care au fost efectuate măsurările anterioare) este prezentată în tabelul 4.

Tabelul 4

Anul	Starea tehnică a rețelei de drumuri naționale, % din lungimea investigată (1600 km)			
	Bună	Mediocră	Rea	Foarte rea
2009	9,78	29,64	40,70	19,88
2010	19,69	36,73	27,05	16,53
2012	31,84	41,12	19,28	7,76



Pe drumurile cu îmbrăcăminte rutieră din pietriș au fost executate lucrări de profilare pe o lungime totală de 2950 km, restabilirea îmbrăcămintei cu adaos de material și straturi noi pe o lungime de 264 km.

O atenție majoră a fost acordată securității circulației rutiere.

Întru realizarea prevederilor Programului național privind securitatea circulației rutiere, aprobat prin Hotărârea Guvernului nr.1214 din 27.12.2010, în programele anuale de reparației și întreținere a drumurilor sînt stabilite cheltuieli ce țin nemijlocit de asigurarea siguranței circulației rutiere. Astfel în Programul pentru anul 2012 această sumă a constituit 57,00 milioane lei. Din contul acestor mijloace în vederea îmbunătățirii orientării participanților la trafic și informării lor despre condițiile de circulație pe drumurile publice au fost instalate 10300 indicatoare rutiere, inclusiv 9099 indicatoare standarde și 1201 indicatoare de orientare.

Din total pe drumurile naționale au fost instalate 7079 indicatoare și pe drumurile locale – 3221. Indicatoarele au fost produse cu folosirea materialelor performante ce asigură durabilitate și o vizibilitate bună.

Pentru îmbunătățirea orientării participanților la trafic și sporirea siguranței circulației rutiere au fost instalați stâlpi de ghidare cu dispozitive reflectorizante în număr de 10000 buc.

În anul curent au fost amenajate trei obiecte semaforice pe drumul național M2 Chișinău – Soroca - frontiera cu Ucraina, (în s. Stăuceni, km 8+750; în s. Măgdăcești, km 15+720 și s. Persecina km 28, în preajma liceului).

De asemenea la capitolul siguranța circulației rutiere a fost aplicat marcaj rutier pe o lungime de 1510 km cu suprafața liniilor de 421,9 mii m<sup>2</sup>. Pe drumurile cu trafic sporit se execută și marcajul lateral.

În scopul îmbunătățirii deservirii pasagerilor pe drumurile publice au fost montate 244 pavilioane noi și amenajate locuri destinate colectării deșeurilor.

În vederea renovării plantațiilor rutiere în zona drumurilor publice au fost sădiți 22470 puiți de nuc, inclusiv pe drumurile naționale – 16638 și pe drumurile locale – 5832.

Întru asigurarea scurgerii apelor din zona drumului, precum și prevenirea efectelor inundațiilor au fost efectuate lucrări de curățire și desfundare a șanțurilor, rigolelor, canalelor și a podețelor.

Paralel cu cele menționate întru asigurarea esteticii rutiere a drumurilor au fost efectuate lucrări de curățire de gunoaie, noroi a platformei, taluzurilor, șanțurilor, locurilor de parcare, fîntînilor și a spațiilor verzi; cosirea vegetației ierboase în zona drumului (acostamente, șanțuri, taluzuri, bandă mediană), tăierea buruienilor, a lăstărișului, curățarea plantației de ramuri uscate etc.

Pe parcursul anului de către Ministerul Educației au fost actualizate traseele de transportare a elevilor, cu nominalizarea a 92 rute, constituite din 276 sectoare de drumuri naționale și locale, care se află în gestiunea Ministerului Transporturilor și Infrastructurii Drumurilor. Toate rutele, inclusiv cele prevăzute suplimentar, au fost pregătite pînă la începutul anului școlar 2012-2013.

Pentru întreținerea drumurilor în perioada de iarnă 2012-2013 au fost stocate 78970 tone de material antiderapant, inclusiv cu concentrația de sare  $\geq 30\%$  - 41200 tone și cu concentrația de  $\geq 50\%$  - 37770 tone. Din această cantitate în anul 2012 au fost utilizate 42000 tone.

Pentru combaterea lunecușului și dezăpezirea drumurilor au fost mobilizate 453 unități, inclusiv: 125 de distribuitoare de material antiderapant, 107 mecanisme pentru încărcat materiale antiderapant (62 încărcătoare și 45 excavatoare), 105 autogredere, 33 buldozere cu șenile, 71 tractoare pe pneuri cu lame, 6 freze de zăpadă.

Pentru informarea operativă despre condițiile de circulație rutieră în perioada de iarnă, este organizat serviciul în regim “non-stop” la Î.S. “Administrația de Stat a Drumurilor” și la toate întreprinderile S.A.(Î.S.) „Drumuri”.

Întru realizarea Programului privind repartizarea mijloacelor fondului rutier în anul 2012 Î.S.„Administrația de Stat a Drumurilor” a organizat 100 licitații publice în vederea achiziționării mărfurilor, lucrărilor și serviciilor cu un volum total de 831,00 milioane lei sau 81,2 % din volumul total al alocațiilor din fondul rutier.

Conform Programului modificat privind repartizarea mijloacelor fondului rutier în anul 2012 la capitolul reparația drumurilor și construcțiilor ingineresti au fost planificate 83,620 milioane lei.

Informația privind valorificarea mijloacelor alocate pentru reparația drumurilor la situația din 31 decembrie 2012 este prezentată în tabelul 5:

**Tabelul 5**

<b>Nr. crit.</b>	<b>Nr. Drum.</b>	<b>Denumirea drumului</b>	<b>Volumul alocațiilor, mil. lei</b>	<b>Valorificat la 31.12.2012 mil. lei</b>
1	R30	Anenii Noi – Căușeni – Ștefan Vodă – fr.Ucraina (ocolirea Căușeni)	54,66	54,66
2	L186	Florești – Vădeni – L 107	28,96	28,96
		<b>Total</b>	<b>83,62</b>	<b>83,62</b>

În cadrul activităților de administrare controlul pe drumurile publice a transporturilor cu greutate ce depășesc limitele admise a fost asigurată de către 13 echipe mobile, inclusiv 3 echipe de verificare a sarcinii în dinamică.

Pe parcursul anului au fost supuse cântăririi 33691 unități de transport. Din numărul total de automobile supuse cântăririi au fost depistate cu depășirea masei totale și/sau sarcinii pe osie 3082 automobile. Taxa calculată conform art. 351 (4) al Codului fiscal (nr.1163-XIII din 24.04.1997) a constituit 2799,2 mii lei.

Deasemenea în cadrul administrării și evidenței tehnice a drumurilor în anul 2012 s-a efectuat recensământul traficului rutier cu înregistrare automată și manuală.

Actualmente pe drumurile publice funcționează 14 posturi permanente pentru înregistrarea automată a traficului, dotate cu contoare.

Informația privind rezultatele înregistrării traficului la aceste posturi este prezentată în tabelul 6.

În urma analizei detaliate a traficului rutier s-a înregistrat o creștere în anul 2012 față de 2011 a componentei traficului greu cu 1,07 %

Pentru a asigura realizarea Programului lucrărilor de reparație și întreținere a drumurilor publice pe anul 2012 a fost elaborată documentația de proiect și deviz pentru 98 obiecte. Costul lucrărilor de proiectare a constituit 15,0 milioane lei.

În anul de raportare au fost realizate măsurile planificate pentru reforma sistemului de întreținere a drumurilor publice, aprobate prin Hotărârea Guvernului nr.244 din 19 aprilie 2012, care prevăd reorganizarea prin fuziune a 39 întreprinderi de întreținere a drumurilor în 12.

Întru fortificarea capacităților de producere și îmbunătățirea dotării tehnice a celor 12 întreprinderi de întreținere a drumurilor au fost procurate și repartizate (conform tabelului 7) 12 mașini P-310M pentru plombarea părții carosabile prin metoda de

injectare, 10 tractoare MTZ-82.1 dotate cu utilaj pentru cosire, frezarea arborilor și arbuștilor. În aceste scopuri au fost alocate din Fondul rutier 55,72 milioane lei.

Tabelul 6

Post Nr.	Denumirea drumului	Amplasarea postului, km	Intensitatea medie zilnică anuală 2012
1	M1(Chișinău - Leușeni - hotar cu România)	58	2824
2	M2(Chișinău - Soroca - frontiera cu Ucraina)	33	10939
3	M2(Chișinău - Soroca - frontiera cu Ucraina)	84	2217
4	M3(Chișinău - Cimișlia - Vulcănești - Giurgiulești - fr. cu România)	109	2343
5	M14(Brest - Briceni - Chișinău - Tiraspol - Odesa)	706	4484
6	M14(Brest - Briceni - Chișinău - Tiraspol - Odesa)	714	6707
7	R1(Chișinău – Ungheni – Sculeni – hotar România)	12	9912
8	R1(Chișinău - Ungheni - Sculeni - hotar Romania)	27	6609
9	R2( Chișinău - Bender )	23	9376
10	R3(Chișinău - Hîncești - Cimișlia - Basarabeasca)	48	2146
11	R14(Bălți - Sărăteni - M2)	50	3860
12	R30(Anenii Noi - Căușeni - Ștefan Vodă - fr. cu Ucraina)	81	2217
13	R34(Hîncești - Leova - Cahul - Slobozia Mare)	85	1844
14	R34(Hîncești - Leova - Cahul - Slobozia Mare)	17	1988

Tabelul 7

Nr. d/o	Denumirea întreprinderilor	Mașini P-310M unități	Tractoare MTZ-82.1 unități
1	S.A. ”Drumuri Edineț”	1	1
2	S.A. „Drumuri Rășcani”	1	1
3	S.A. „Drumuri Soroca”	1	1
4	S.A. „Drumuri Bîlți”	1	1
5	S.A. „Drumuri Orhei”	1	
6	S.A. „Drumuri Strățeni”	1	1
7	S.A. „Drumuri Criuleni”	1	1
8	S.A. „Drumuri Ialoveni”	1	
9	S.A. „Drumuri Căușeni”	1	1
10	S.A. „Drumuri Cimișlia”	1	1
11	S.A. „Drumuri Cahul”	1	1
12	S.A. „Drumuri Comrat”	1	1
T o t a l		12	10